

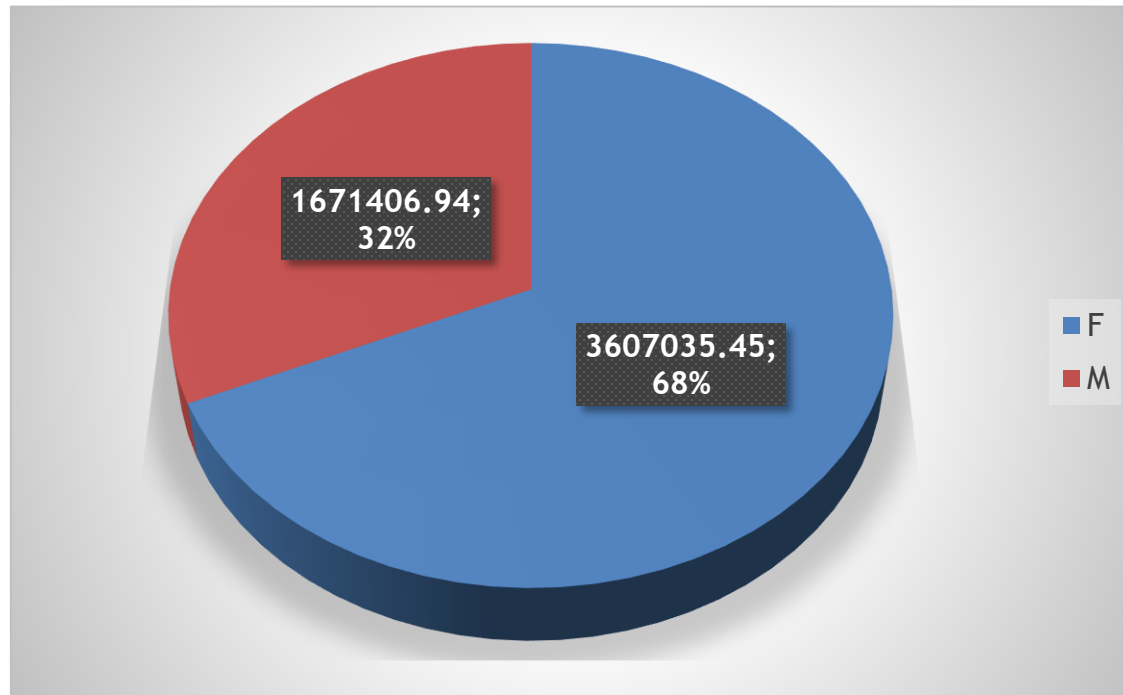


Principales Indicadores de Género

JUNIO 2022

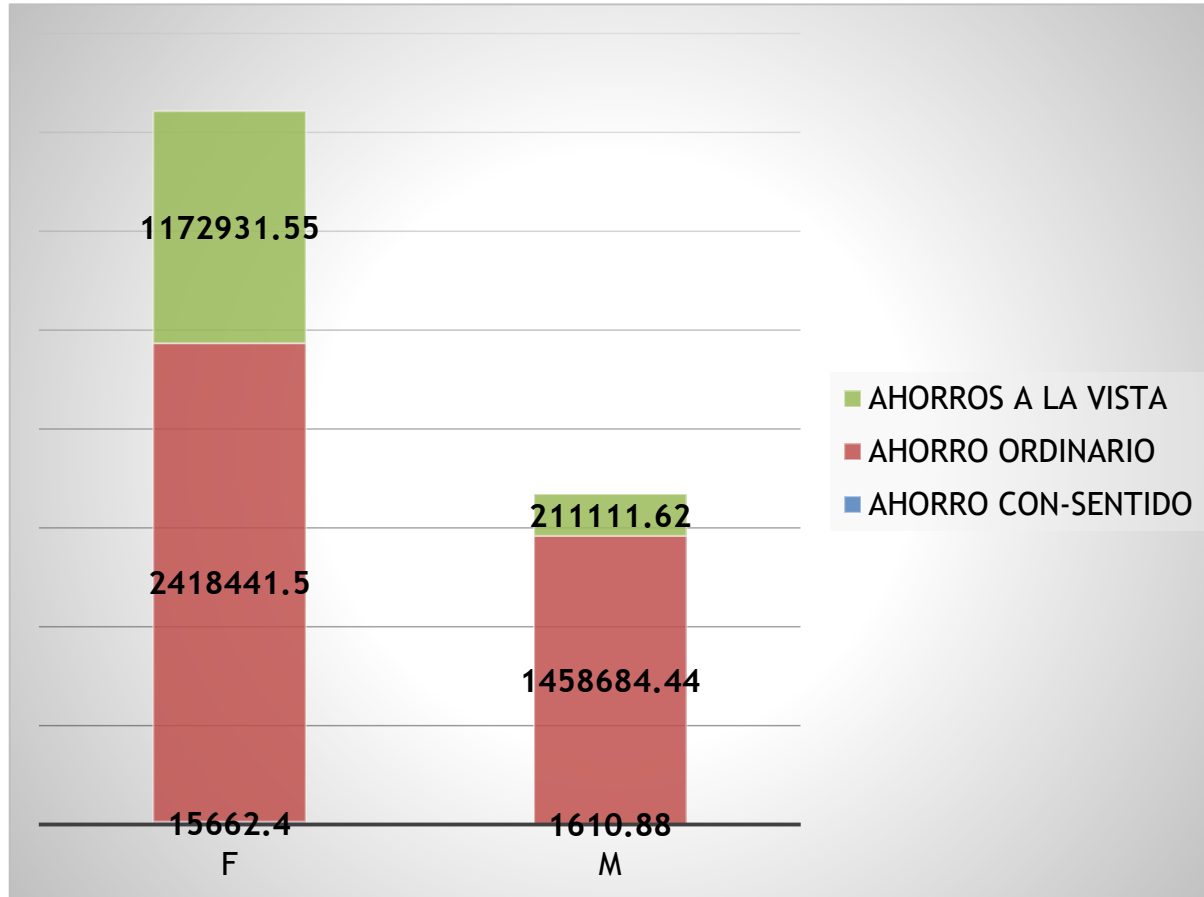
DEPÓSITOS

-Saldo de Depósitos por sexo



El saldo de depósitos se encuentra distribuido 68% en el sexo femenino y 32% en el sexo masculino.

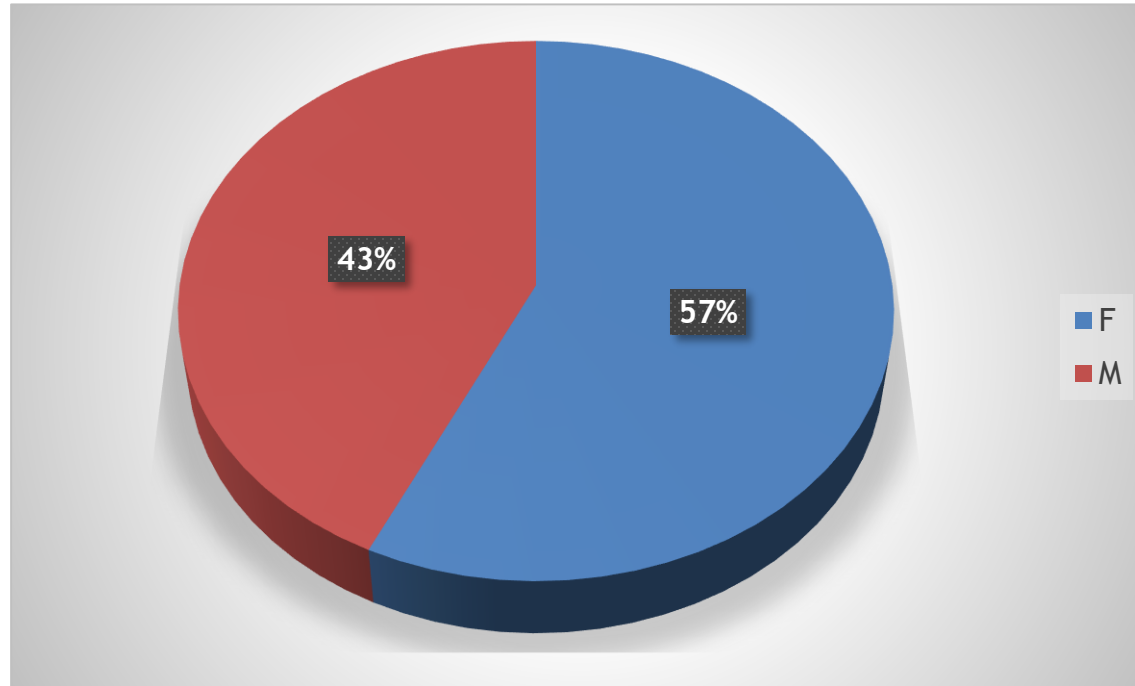
-Saldo de Depósitos por sexo y por tipo de cuenta



Se evidencia mayor representatividad en ambos sexos, en el producto de ahorro denominado “Ahorro Ordinario”, siendo predominante en el sexo femenino.

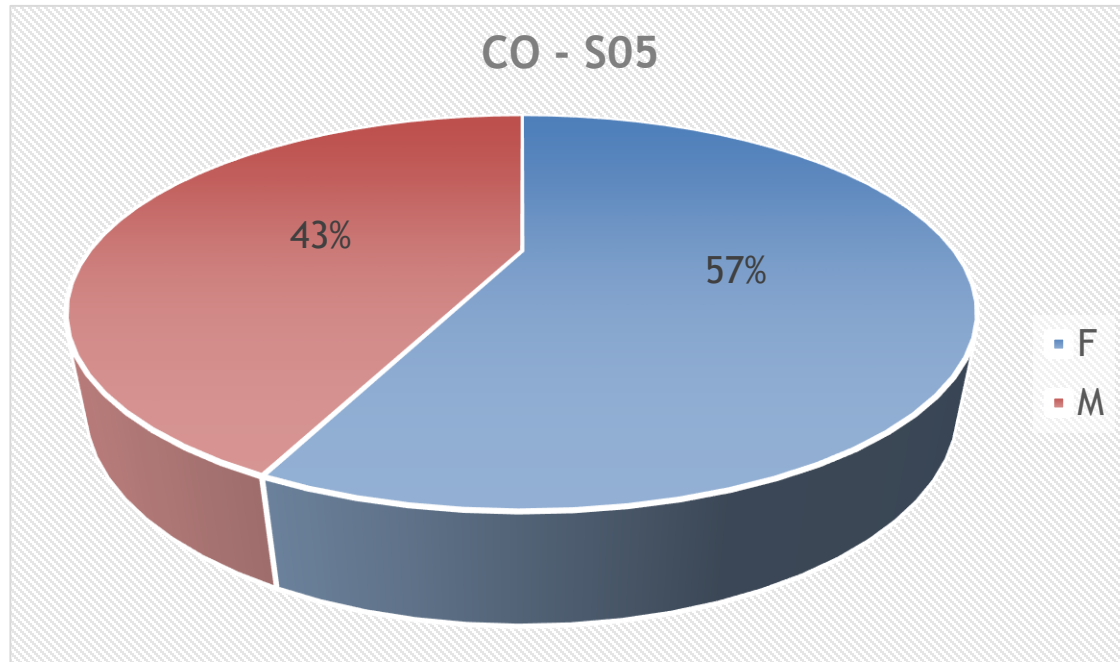
ACCESO A PRODUCTOS DE CRÉDITO

-Porcentaje de Acceso a créditos por tipo de crédito por sexo



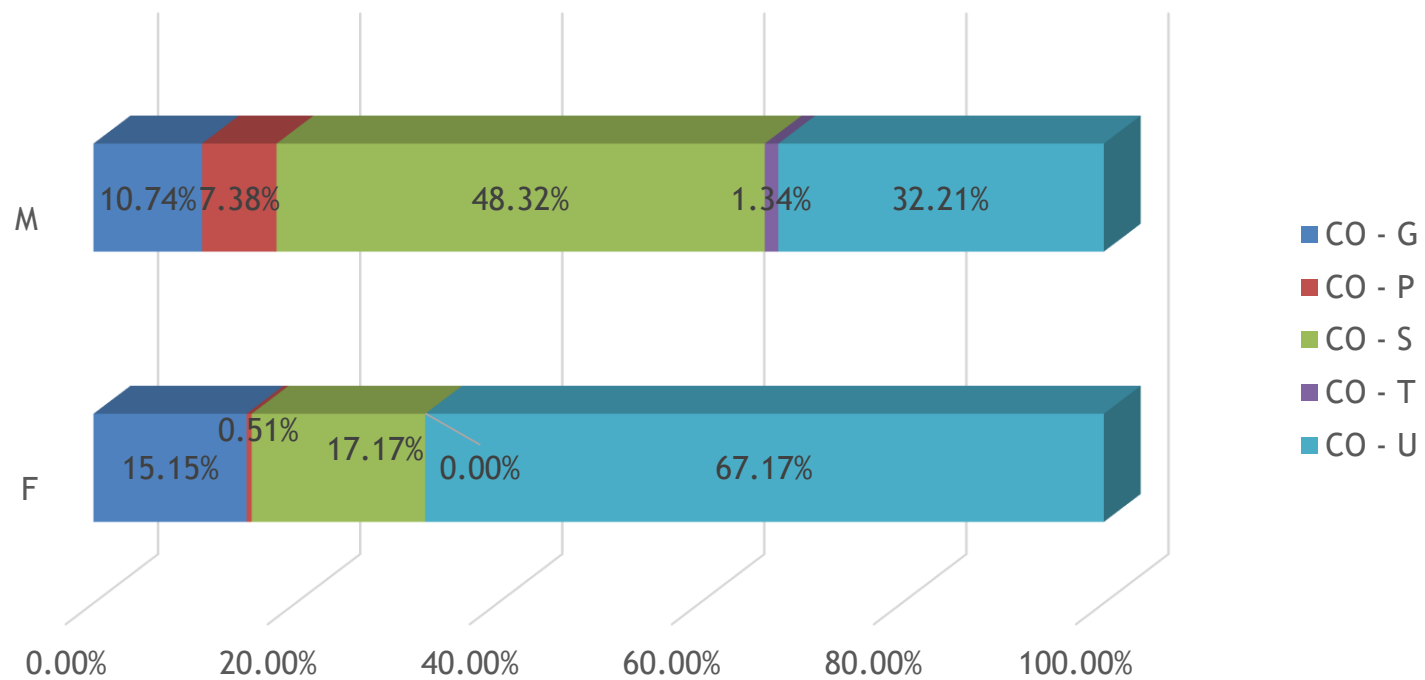
La institución otorga únicamente créditos de consumo (CO) de los cuales el 57% fueron concedidos al sexo femenino y 43% al sexo masculino.

-Porcentaje de Acceso a créditos por tipo de crédito y por actividad económica del sujeto



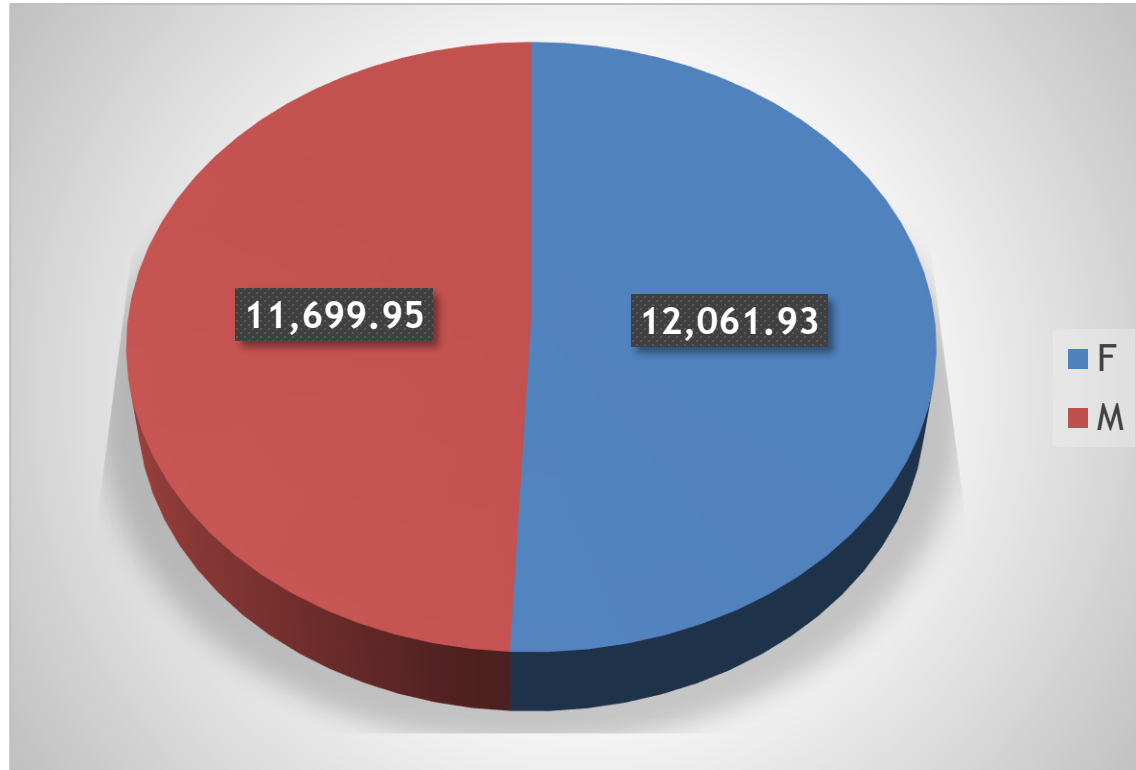
La institución otorga únicamente créditos de consumo (CO) y la actividad económica registrada corresponde a empleados privados (S05) de los cuales el 57% fueron concedidos al sexo femenino y 43% al sexo masculino.

-Porcentaje de Acceso a créditos por tipo de crédito y por nivel de instrucción



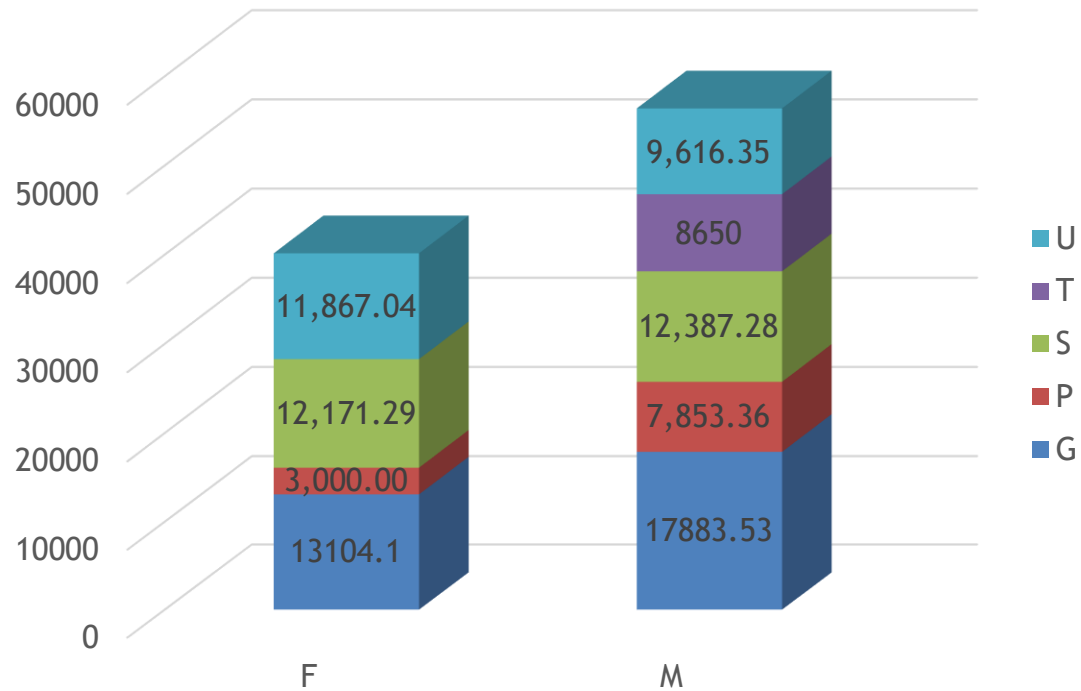
La institución otorga únicamente créditos de consumo (CO) y se encuentran distribuidos en el nivel primario (P) 7.38% en sexo masculino y 0.51% en el sexo femenino, en nivel secundario (S) 17.17% en sexo femenino y 48.32% en sexo masculino, en nivel técnico (T) 1.34% en sexo masculino, en nivel universitario (U) 67.17% en sexo femenino y 32.21% en sexo masculino, en posgrado (G) 15.15% en sexo femenino y 10.74% de sexo masculino.

-Monto promedio de crédito concedido por sexo



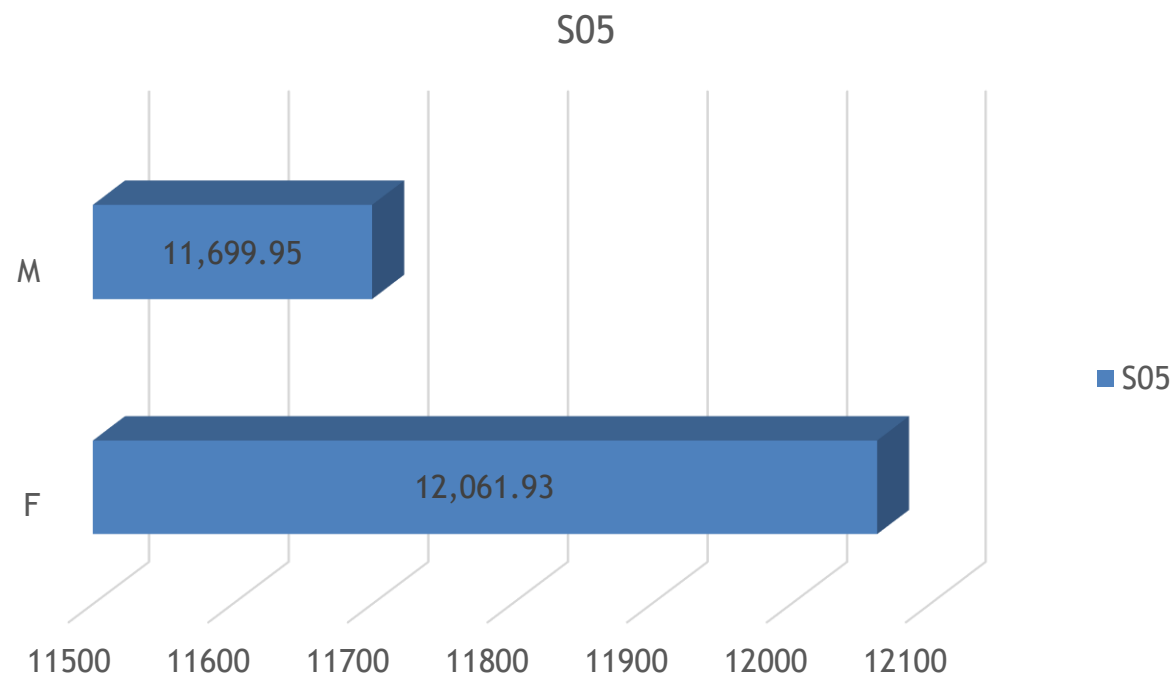
El monto promedio de crédito concedido corresponde a \$11699.95 en el sexo masculino y \$12061.93 para el sexo femenino.

-Monto promedio de crédito concedido por sexo y por nivel de instrucción



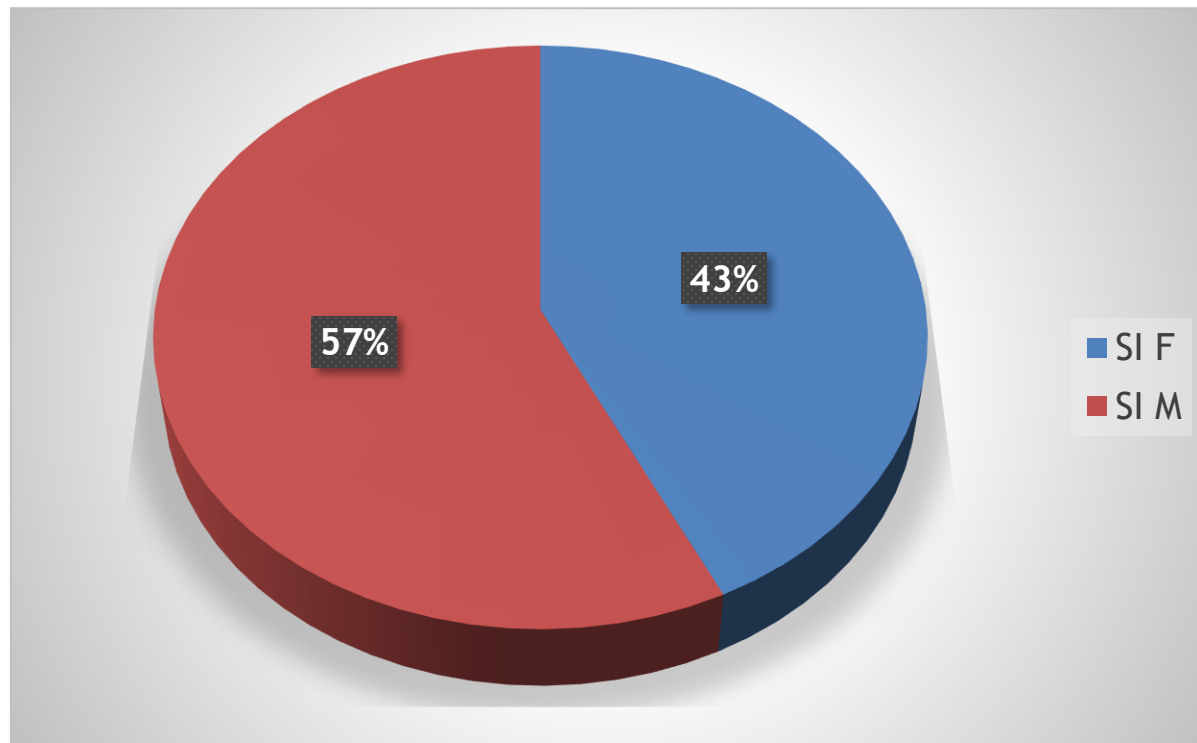
El monto promedio de crédito concedido corresponde a \$13104.10 en el sexo femenino y \$17883.53 para el sexo masculino en el nivel de instrucción posgrado (G); \$11867.04 en el sexo femenino y \$9616.35 para el sexo masculino en el nivel de instrucción universitaria (U); \$8650.00 para el sexo masculino en el nivel de instrucción técnico (T); \$12171.29 en el sexo femenino y \$12387.28 para el sexo masculino en el nivel de instrucción secundario (S); \$3000.00 en el sexo femenino y \$7853.36 para el sexo masculino en el nivel de instrucción primaria (P).

-Monto promedio de crédito concedido por sexo y por actividad económica del sujeto



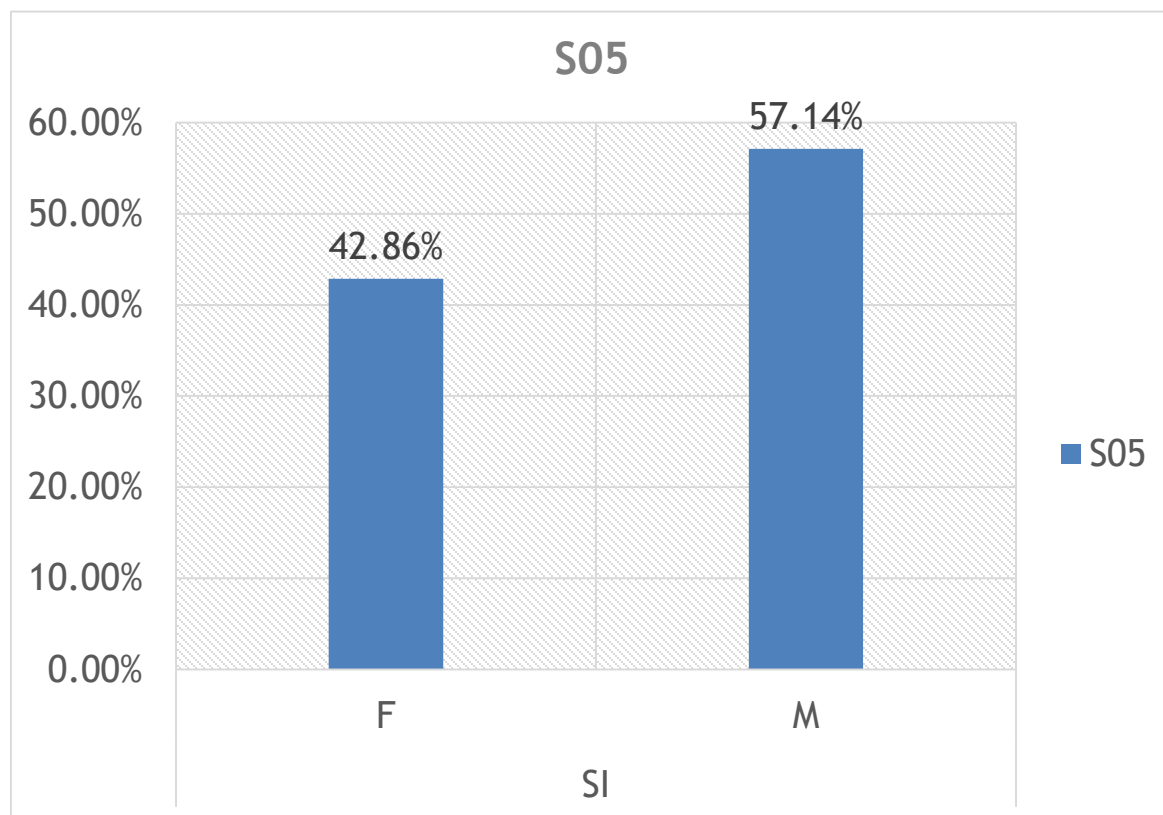
El monto promedio de crédito concedido corresponde a \$11699.95 en el sexo masculino y \$12061.93 para el sexo femenino, la actividad económica registrada para todos los socios corresponde a empleados privados (S05).

-Morosidad por sexo



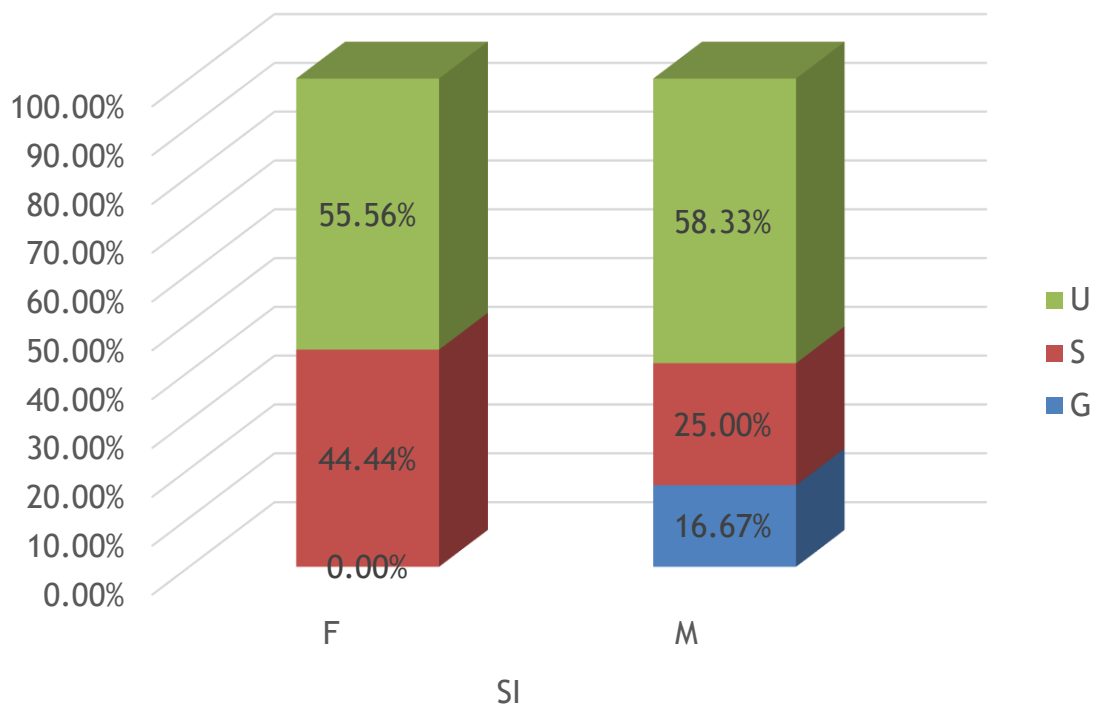
La morosidad en la institución se encuentra distribuida 43% en el sexo masculino y 57% en el sexo femenino.

-Morosidad por sexo y por actividad económica del sujeto



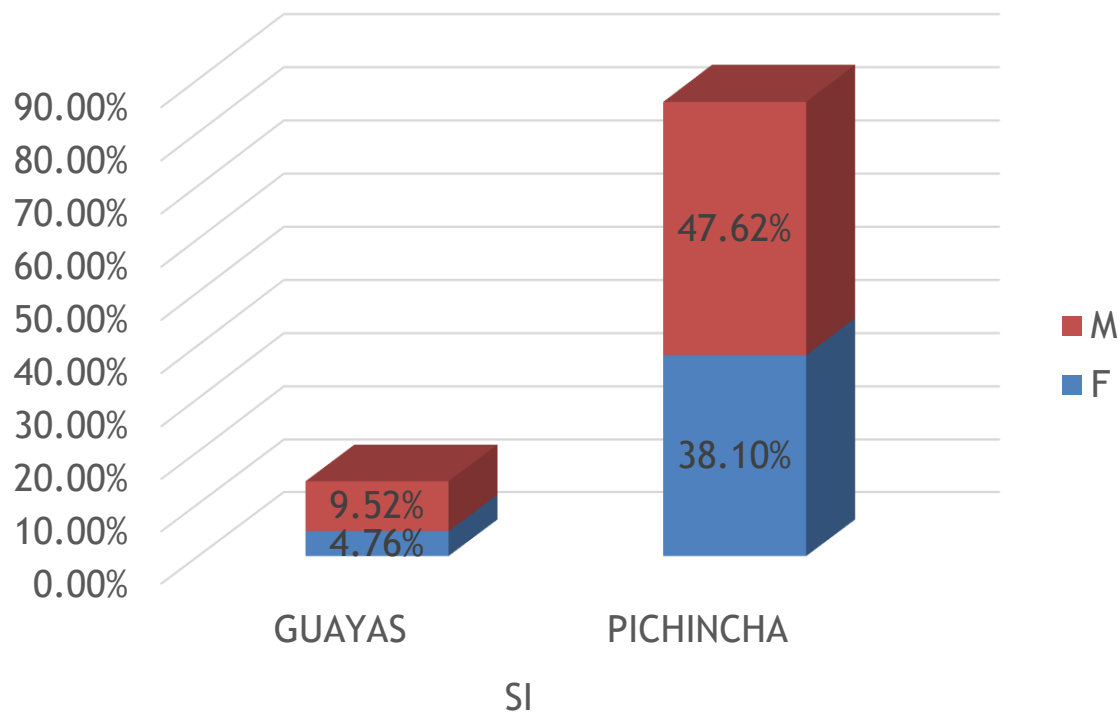
La morosidad en la institución se encuentra distribuida 57.14% en el sexo masculino y 42.86% en el sexo femenino, la actividad económica registrada para todos los socios corresponde a empleados privados (S05).

-Morosidad por sexo y por nivel de instrucción



La morosidad de la institución se encuentra distribuida en 55.56% en el sexo femenino y 58.33% para el sexo masculino en el nivel de instrucción universitario (U); 44.44% en el sexo femenino y 25.00% para el sexo masculino en el nivel de instrucción secundario (S); 16.67% para el sexo masculino en el nivel de instrucción posgrado (G).

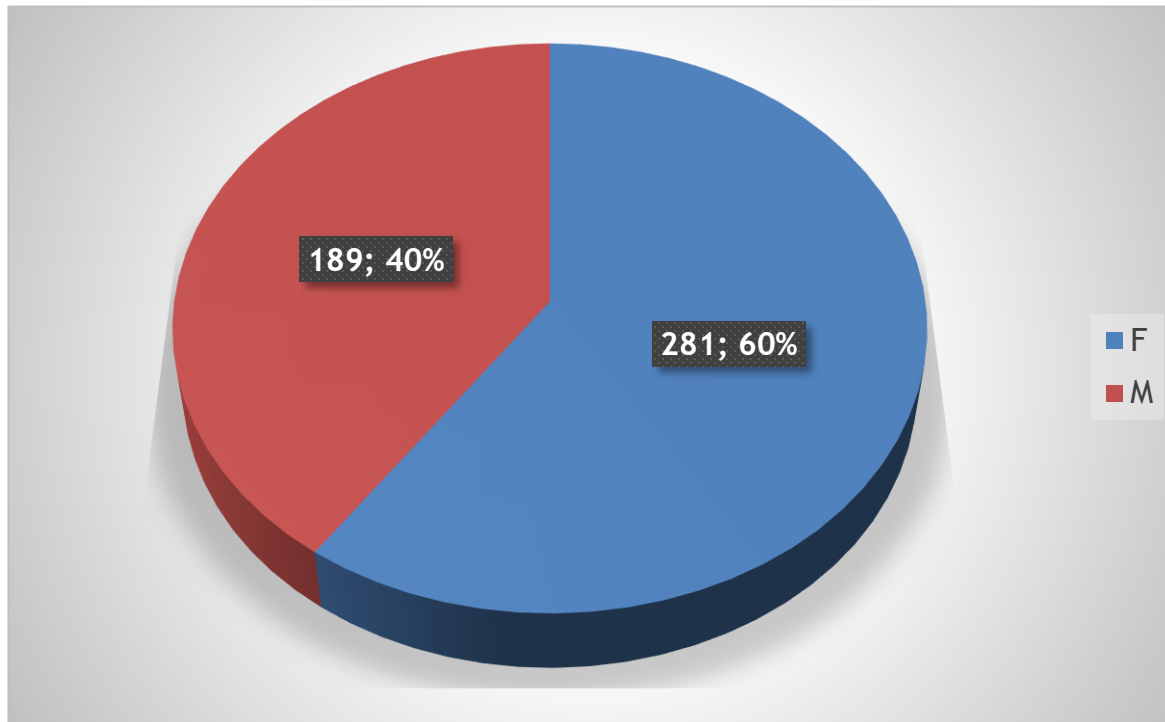
-Morosidad por sexo y por provincia de domicilio



La morosidad en la institución se encuentra distribuida 47.62% en el sexo masculino y 38.10% en el sexo femenino en la provincia de Pichincha y 9.52% en el sexo masculino y 4.76% en el sexo femenino en la provincia de Guayas.

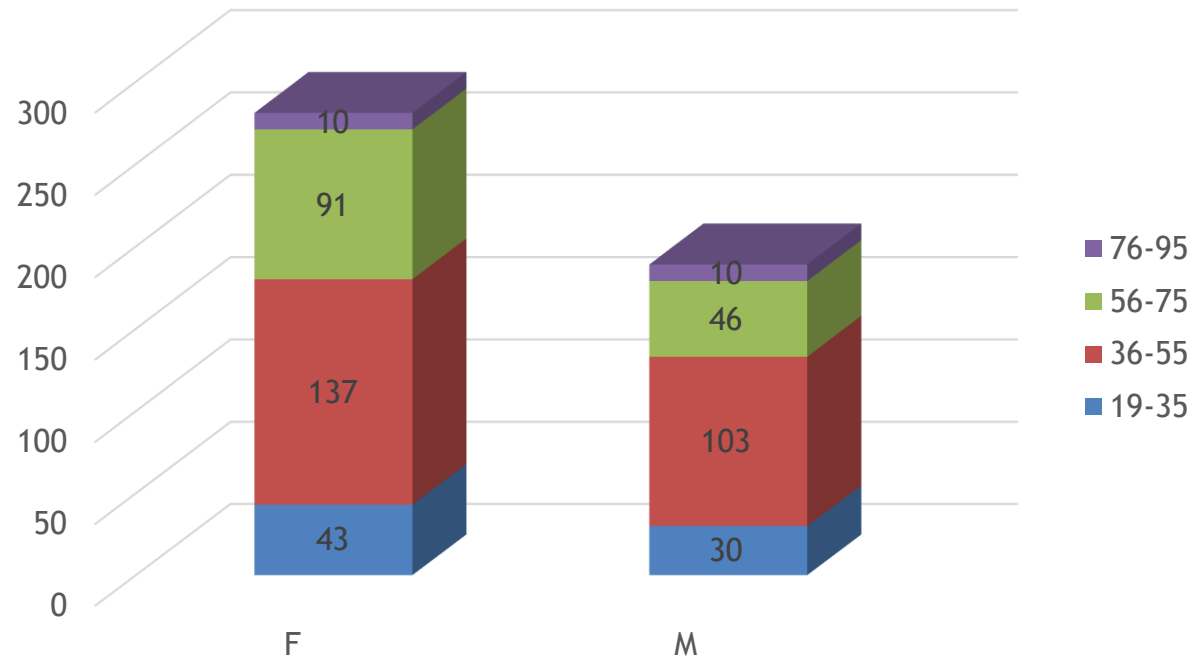
REPRESENTACIÓN

-Distribución de socios por sexo



La distribución de los socios en la institución corresponde a 60% sexo femenino y 40% en el sexo masculino.

-Distribución de socios por sexo y por rango de edad



Los socios distribuidos por rango de edad presentan el siguiente comportamiento: 43 en el sexo femenino y 30 para el sexo masculino en el rango de 19 a 35 años; 137 en el sexo femenino y 103 para el sexo masculino en el rango de 36 a 55 años; 91 en el sexo femenino y 46 para el sexo masculino en el rango de 56 a 75 años; 10 en el sexo femenino y 10 para el sexo masculino en el rango de 76 a 95 años.

-Datos de la persona que ocupa la presidencia de la entidad



Sexo: Masculino

Rango de edad: 56-75

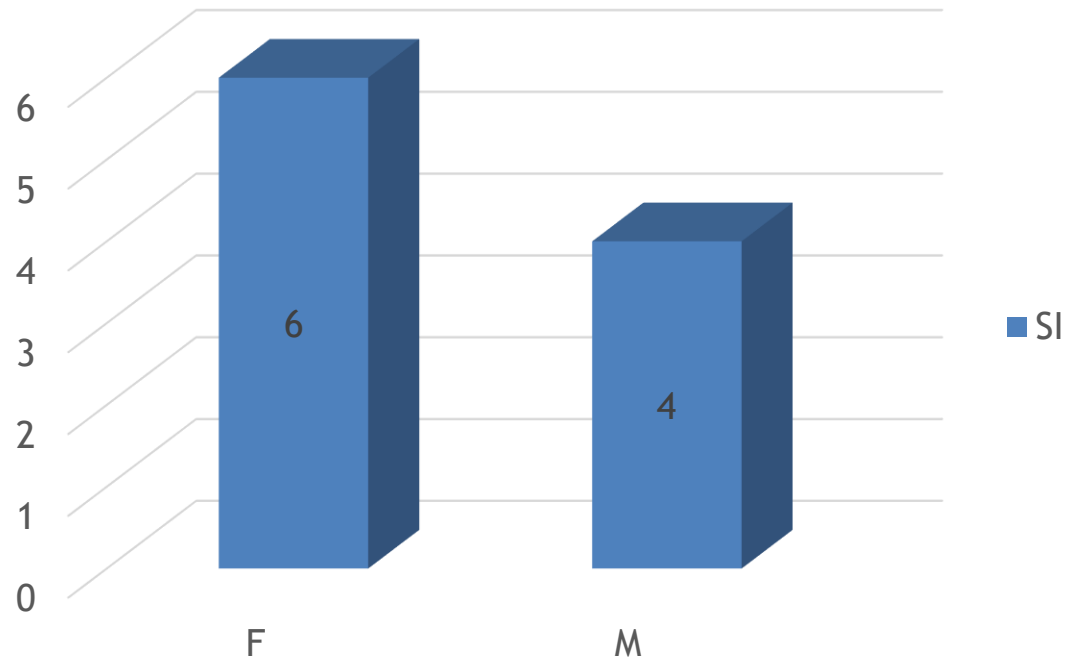
Grupo étnico: Mestizo

Actividad Económica: Empleado
Privado (S05)

Nivel de instrucción: Posgrado (G)

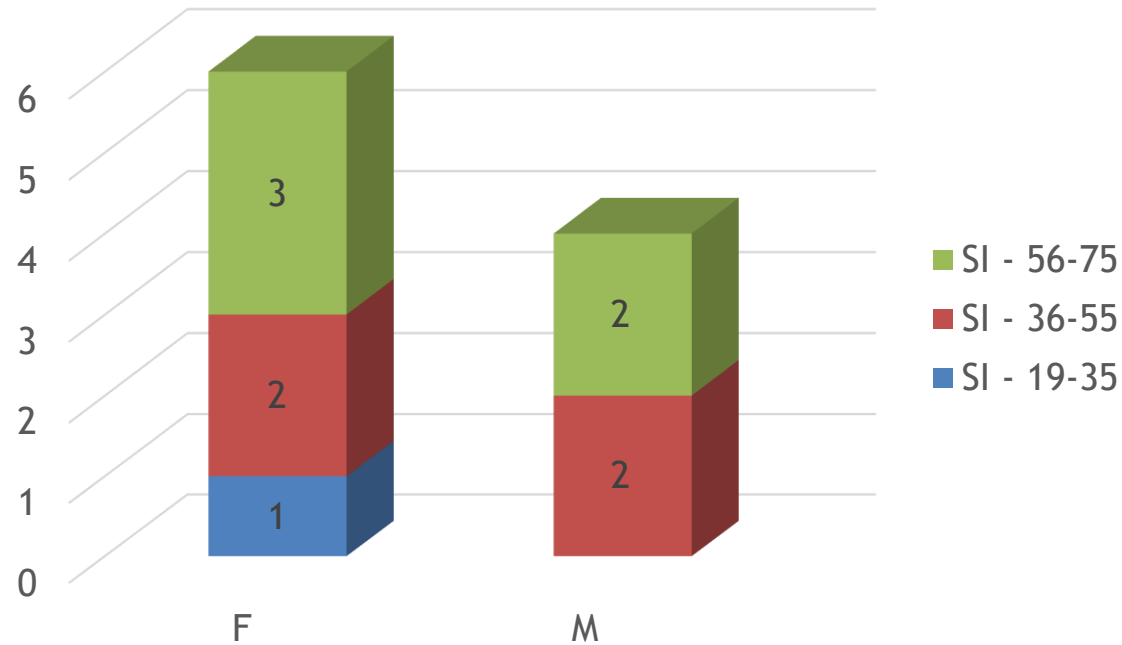
Provincia de domicilio: Pichincha

-Distribución por sexo en el Consejo de Administración



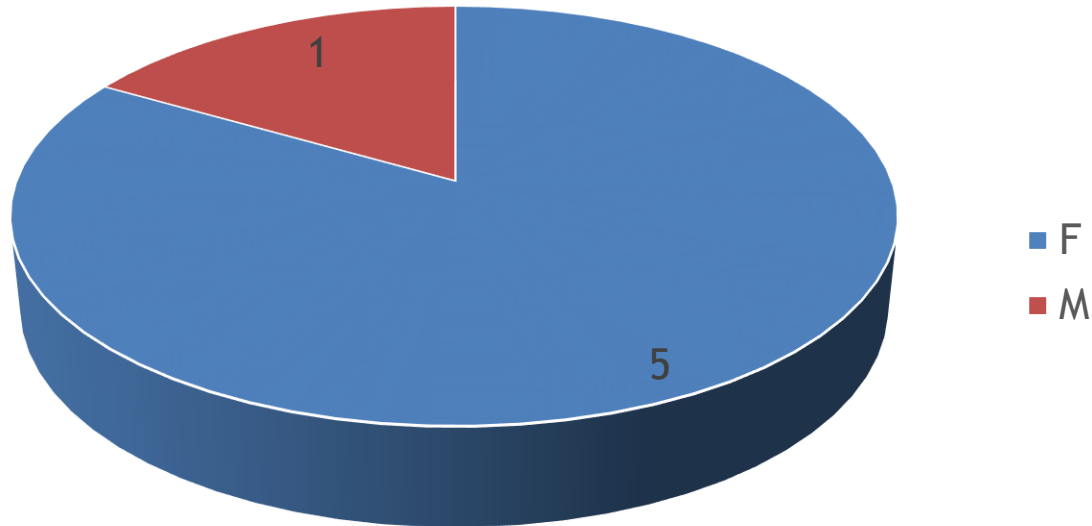
La distribución del Consejo de Administración entre vocales principales y suplentes, se encuentra conformado por 6 personas correspondiente al sexo femenino y 4 personas correspondientes al sexo masculino.

-Distribución por sexo y por rango de edad en el Consejo de Administración



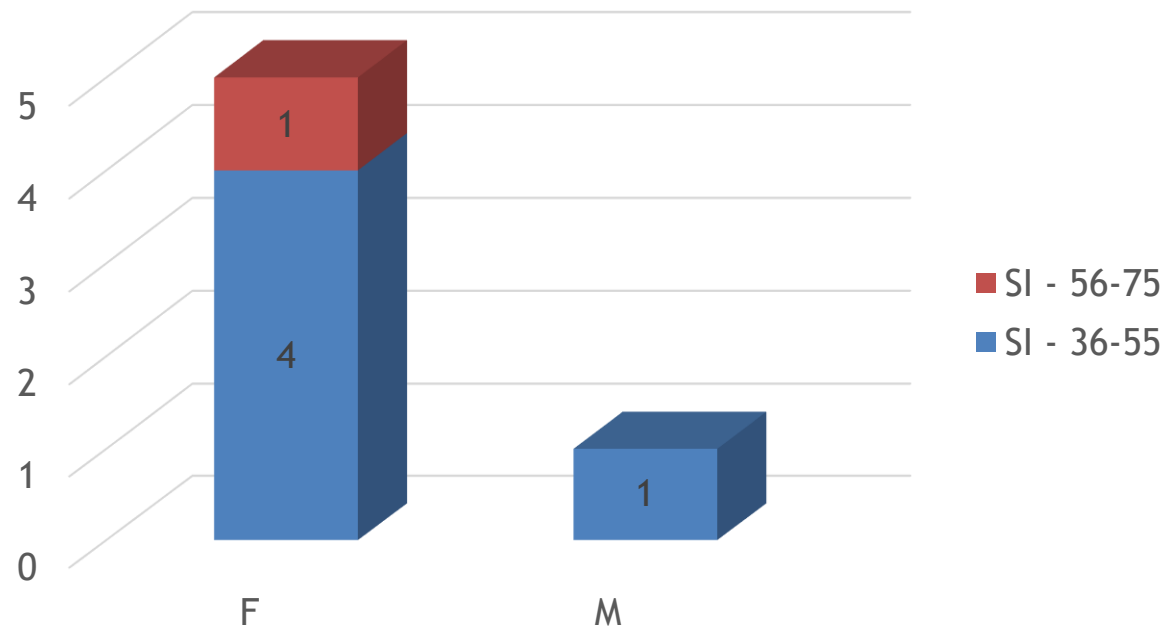
La distribución del Consejo de Administración entre vocales principales y suplentes, se encuentra conformado por 1 persona correspondiente al sexo femenino en el rango de 19-35 años; 2 persona correspondiente al sexo masculino y 2 al sexo femenino en el rango de 36-55 años ; 2 persona correspondiente al sexo masculino y 3 al sexo femenino en el rango de 56-75 años.

-Distribución por sexo en el Consejo de Vigilancia



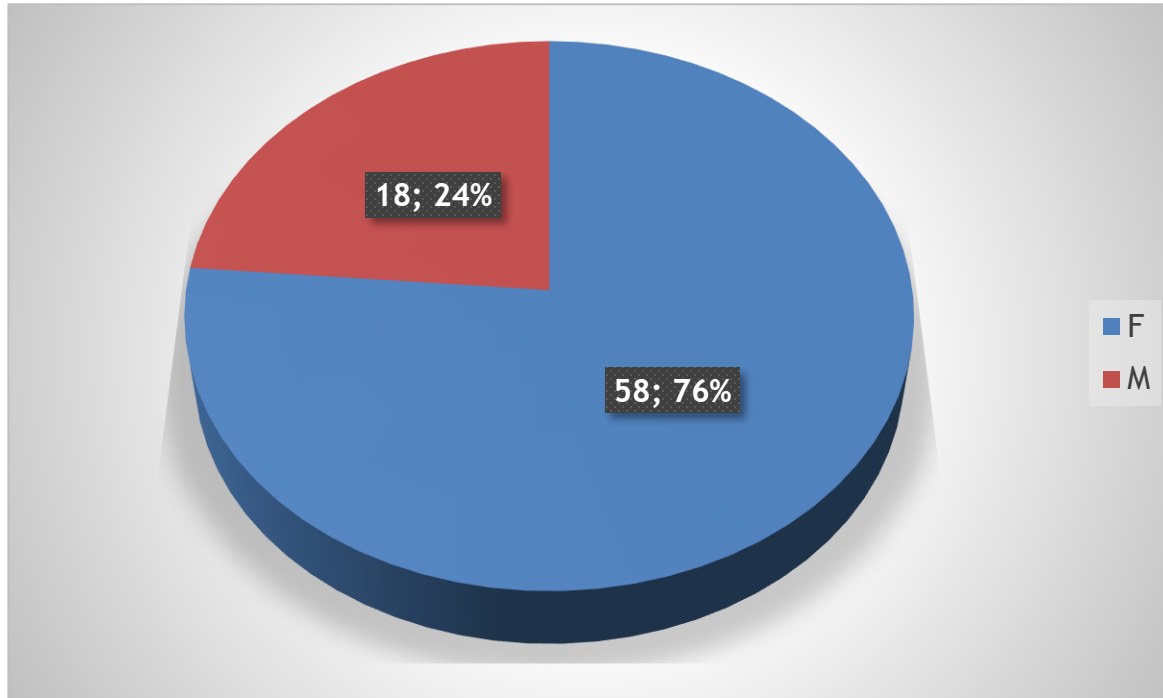
La distribución del Consejo de Vigilancia entre vocales principales y suplentes, se encuentra conformado por 5 personas correspondiente al sexo femenino y 1 personas correspondientes al sexo masculino.

-Distribución por sexo y por rango de edad en el Consejo de Vigilancia



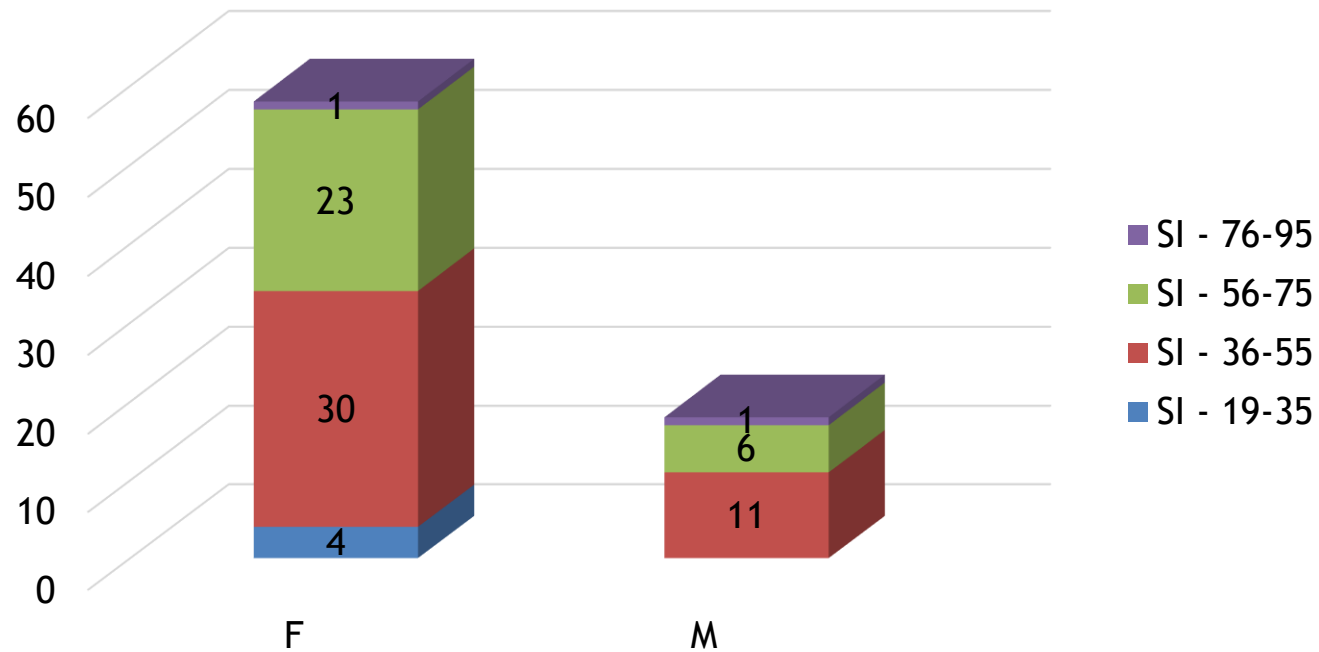
La distribución del Consejo de Vigilancia entre vocales principales y suplentes, se encuentra conformado por 1 persona correspondiente al sexo femenino en el rango de 56-75 años; 4 personas correspondientes al sexo femenino y 1 persona correspondiente al sexo masculino en el rango de 36-55 años.

-Distribución por sexo en la Asamblea General de Representantes



La distribución de la Asamblea de Representantes, se encuentra conformada por 58 personas correspondiente al sexo femenino y 18 personas correspondientes al sexo masculino.

-Distribución por sexo y por rango de edad en la Asamblea General de Representantes



La distribución de la Asamblea de Representantes, se encuentra conformada por 4 persona correspondiente al sexo femenino en el rango de 19-35 años; 30 personas correspondientes al sexo femenino y 11 personas correspondientes al sexo masculino en el rango de 36-55 años ; 23 personas correspondientes al sexo femenino y 6 personas correspondiente al sexo masculino en el rango de 56-75 años ; 1 persona correspondiente al sexo femenino y 1 persona correspondiente al sexo masculino en el rango de 76-95 años.

-Datos de la persona en la posición de Gerente



Sexo: Masculino

Rango de edad: 56-75

Grupo étnico: Mestizo

Actividad Económica: Empleado
Privado (S05)

Nivel de instrucción: Posgrado (G)

Provincia de domicilio: Pichincha

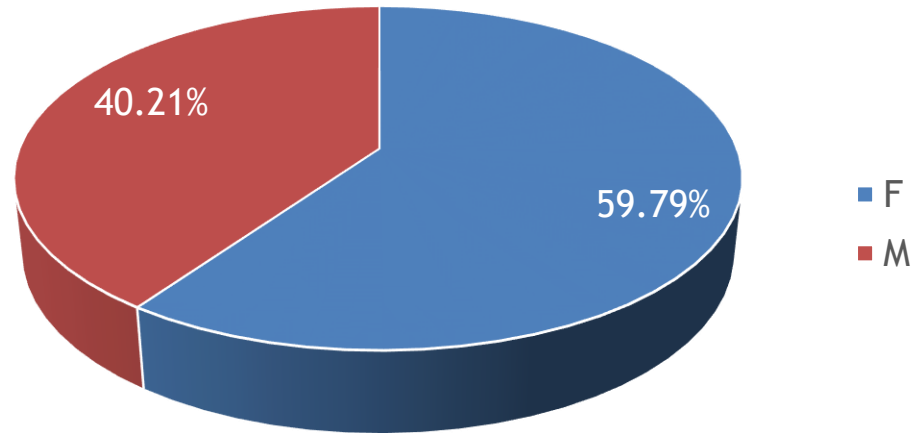
-Políticas internas de igualdad de género

La Cooperativa Ciudad de Quito entre sus políticas de inclusión e igualdad de género mantiene:

- La Cooperativa no discriminará en razón de género a sus socios, ni de ninguna otra naturaleza.
- Fomentará la equidad en sus órganos de dirección y operación interna.
- Se promoverá actividades que tiendan a incluir a la diversidad y a las minorías.
- Incluirá, en los formularios, opciones que permitan integrar la diversidad en la autodefinición de género.
- Excluirá de la normativa y reglamentación toda alusión sexista o que pudiera sugerir algún tipo de discriminación.

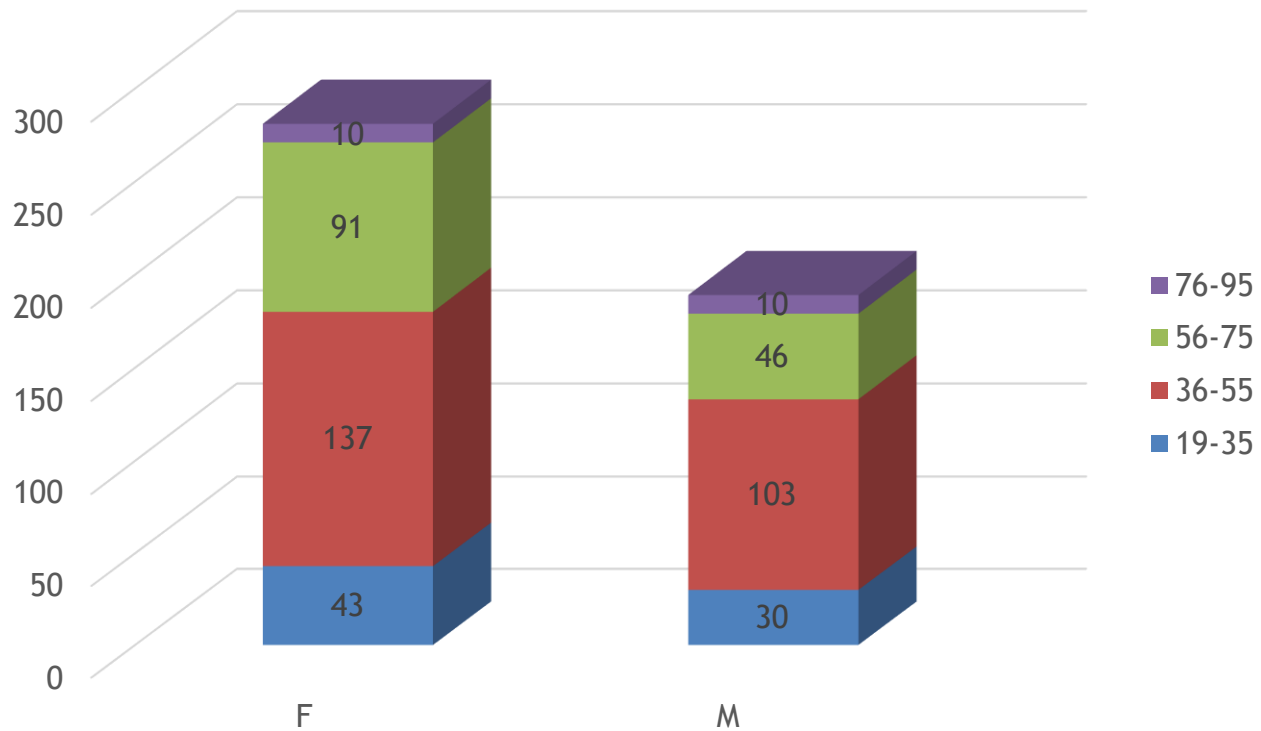
EDUCACIÓN FINANCIERA

-Acceso de los socios a educación financiera por sexo



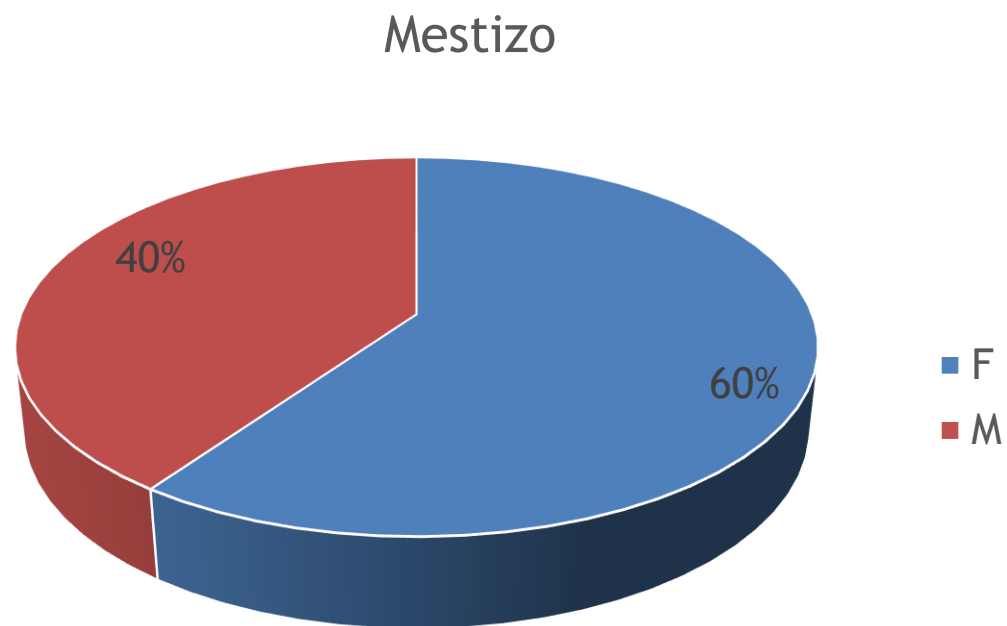
El acceso a educación financiera se ha impartido a los socios de la siguiente manera: 59.79% sexo femenino y 40.21% sexo masculino.

-Acceso de los socios a educación financiera por sexo y rango de edad



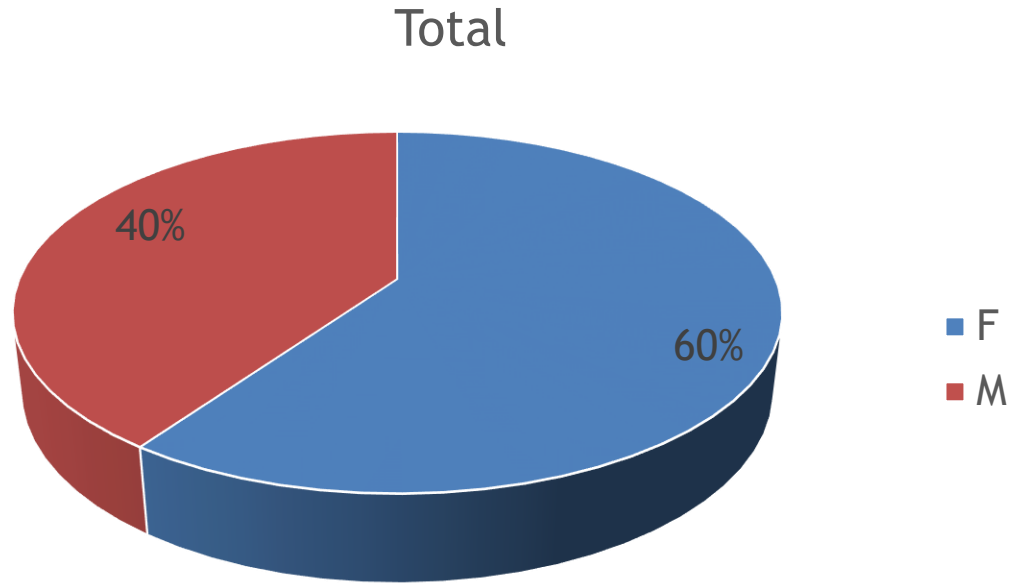
La educación financiera impartida a los socios de la institución distribuidos por rango de edad presentan el siguiente comportamiento: 43 en el sexo femenino y 30 para el sexo masculino en el rango de 19 a 35 años; 137 en el sexo femenino y 103 para el sexo masculino en el rango de 36 a 55 años; 91 en el sexo femenino y 46 para el sexo masculino en el rango de 56 a 75 años; 10 en el sexo femenino y 10 para el sexo masculino en el rango de 76 a 95 años.

-Acceso de los socios a educación financiera por sexo y grupo étnico



El acceso a educación financiera se ha impartido a los socios de la siguiente manera: 60% sexo femenino y 40% sexo masculino. Se han auto identificado el 100% de los socios como “Mestizos”.

-Acceso de los socios a educación financiera por sexo y actividad económica del socio



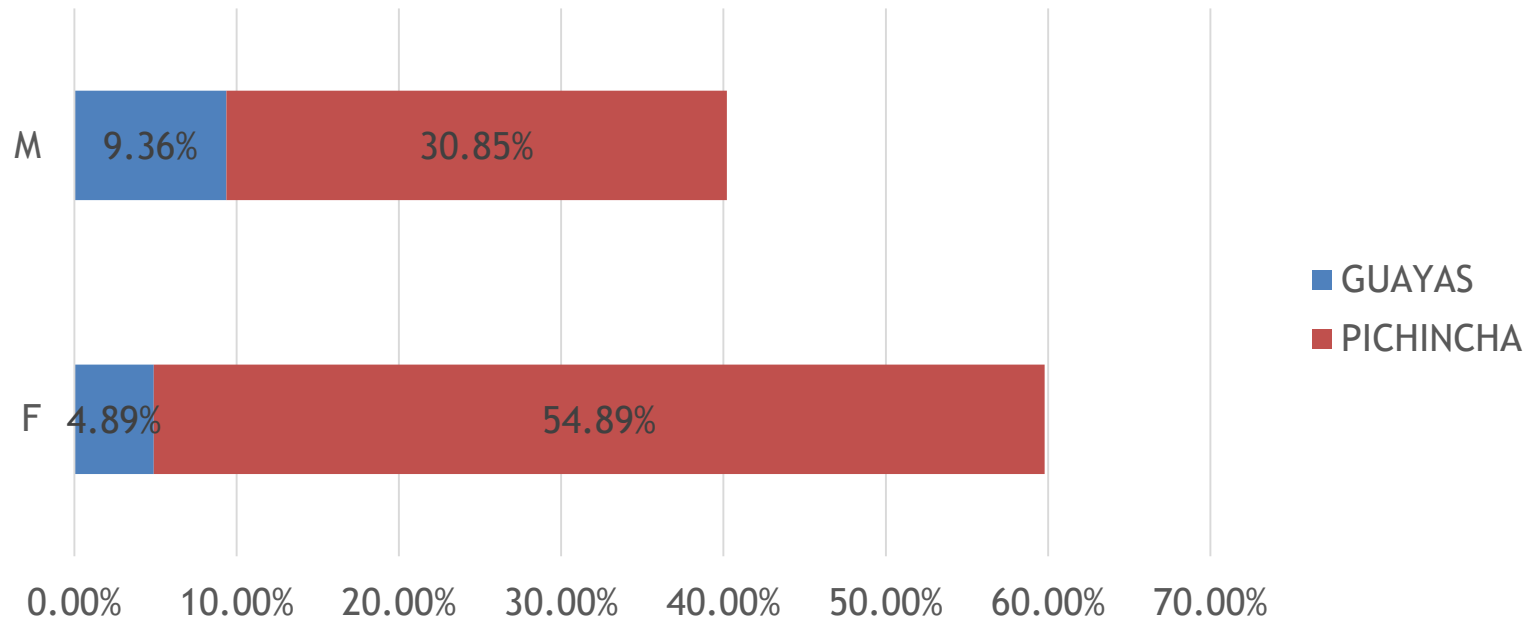
El acceso a educación financiera se ha impartido a los socios de la siguiente manera: 60% sexo femenino y 40% sexo masculino. El 100% de los socios desempeñan como actividad “Empleado Privado” (S05).

-Acceso de los socios a educación financiera por sexo y por nivel de instrucción



El acceso a la educación financiera en la institución se encuentran distribuida en el nivel primario (P) 1.70% en sexo masculino y 0.43% en sexo femenino, en nivel secundario (S) 11.28% en sexo femenino y 12.34% en sexo masculino, en nivel técnico (T) 0.64% en sexo masculino, en nivel universitario (U) 33.62% en sexo femenino y 17.66% en sexo masculino, en posgrado (G) 14.47% en sexo femenino y 7.87% de sexo masculino.

-Acceso de los socios a educación financiera por sexo y por provincia de domicilio



El acceso a educación financiera se encuentra distribuida 30.85% en el sexo masculino y 54.89% en el sexo femenino en la provincia de Pichincha y 9.36% en el sexo masculino y 4.89% en el sexo femenino en la provincia de Guayas.